

ADA



S8 FENSTERGRIFF PREMIUM
Bedienungsanleitung

Liebe Kundin, lieber Kunde,

vielen Dank, dass du dich für unseren innovativen SODA S8 Fenstergriff entschieden hast. Bitte lies diese Anleitung vor der Montage und Inbetriebnahme sorgfältig durch und beachte alle Sicherheitshinweise.

Der SODA S8 Fenstergriff ist ausschließlich für die Verwendung an Fenstern in Innenräumen geeignet. Jede andere Verwendung des S8 Fenstergriffs ist nicht bestimmungsgemäß und führt zu einem Erlöschen der Garantie und Gewährleistung sowie jeglicher Haftung bei daraus resultierenden Schäden.

Bewahre die Anleitung auch nach der Montage und Inbetriebnahme auf und gebe sie bei einem Besitzerwechsel des S8 Fenstergriffs an den Nachbesitzer weiter.

Wir wünschen dir viel Freude an unseren Produkten!

Inhalt

1.	Hinweise zu Sicherheit und Verwendung	4
2.	Technische Daten	6
3.	Montage	8
4.	Inbetriebnahme	10
5.	Funktionen ohne Gateway	12
6.	Funktionen mit Gateway	13
7.	EU-Konformitätserklärung	17
8.	FAQ	18

1. Hinweise zu Sicherheit und Verwendung

- Das Produkt und die Verpackung sind kein Spielzeug. Kinder davon fernhalten, es besteht Verletzungs- oder Erstickungsgefahr!
- Das Produkt nicht in Wasser eintauchen oder mit nassem Tuch reinigen. Verwende nur ein nebelfeuchtes Tuch für die Reinigung.
- Das Produkt ist nur für die Verwendung an Fenster bzw. Terrassentüren geeignet.
- Das Produkt ist nur für die Verwendung in trockenen Innenräumen geeignet (Schutzart IP20).
- Folgende Umstände können die Reichweite und die störungsfreie Funktion des Produkts beeinträchtigen:
 - Der Betrieb in der Nähe von Geräten mit magnetischer Strahlung oder metallischen Flächen
 - Bauliche Gegebenheiten
- Öffne das Produkt nur für das Einlegen/Auswechseln der Batterien und der Bedienung der innenliegenden Taster.
- Die SODA GmbH haftet nicht für Folge-, Sach- und Personenschäden bei nicht bestimmungsgemäßer Verwendung. Als nicht sach- und bestimmungsgemäße Verwendung und als ausgeschlossen von der Garantie gelten:
 - Die fehlerhafte Montage des Produkts
 - Die Missachtung der Bedienungs- und Montageanleitung

- Die unsachgemäße Bedienung, Verwendung und/oder Beanspruchung des Produkts
- Äußere Einwirkungen, die zur Beschädigung des Produkts führen wie z.B. Stöße, Schläge etc.
- Die Verwendung von ungeeignetem Zubehör
- Reparaturen und Veränderungen durch Dritte

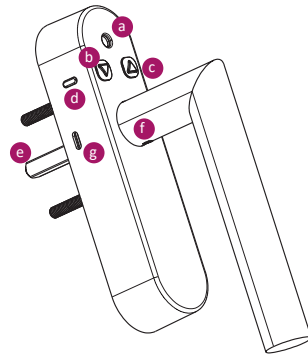
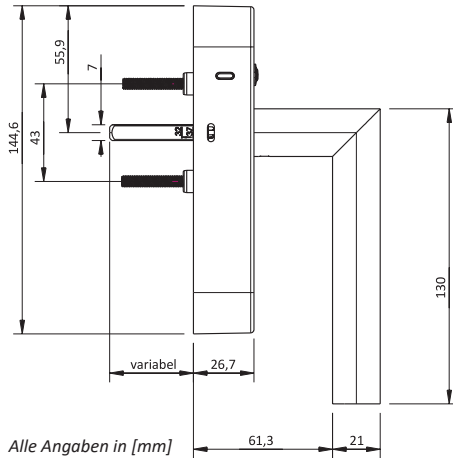
Hinweis zur Batterieverordnung



Batterien dürfen keinesfalls über den Hausmüll entsorgt werden, wenn sie leer sind. Verbrauchte Batterien gehören in die extra dafür vorgesehenen Sammelbehälter, die überall dort zu finden sind, wo Batterien verkauft werden. Ist kein Sammelbehälter in der Nähe, können gebrauchte Batterien auch bei den Problemstoff-Sammelstellen der Gemeinde abgegeben werden.

Achtung: Auf Polaritäten achten (+/-), Batterien nicht aufladen, nicht öffnen, nicht ins Feuer werfen oder kurzschließen. Von Kindern fernhalten.

2. Technische Daten

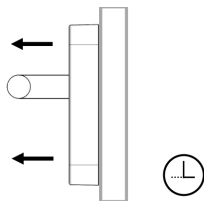


- a) Schallaustritt
- b) Taster links
- c) Taster rechts
- d) LED-Leuchte
- e) Vierkantstift
- f) Madenschraube
- g) Öffnung für Temperatur- und Luftfeuchtigkeitssensor

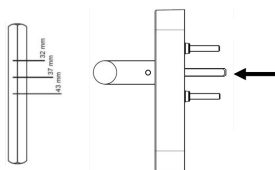
Rastung	4 x 90° Kugel-Rastung
Vierkantstift	7 mm, Länge variabel: 32 - 43 mm
Nockendurchmesser	10 mm
Rosettenmaß	36,6 x 144,5 x 25,5 mm
Alarmlautstärke	115dB(A)
Schrauben	3 Stück M5 x 40/50/60
Batterie (enthalten)	2 x AA, Alkali 1,5 V (keine Akkus)
Funkschnittstelle	ZigBee
Frequenzband	2,4GHz
Sendeleistung	+10 dBm
Verfügbare Farben	Edelstahl, Weiß
Lieferumfang	1 x S8 Fenstergriff, 2 x AA Batterien, 1 x Sechskant- schlüssel, 3 x M5 Schrauben, 1 x Bedienungsanleitung

3. Montage

1. Demontiere den alten Griff und bringe den S8 Fenstergriff an.



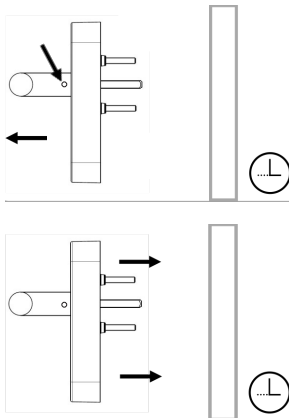
Bringe dazu den vorhandenen Griff in eine 3 Uhr bzw. 9 Uhr Position, ziehe dessen Abdeckhaube ab und löse die Befestigungsschrauben mittels Schraubendreher.



Nimm den S8 Fenstergriff aus der Verpackung und drehe ihn in eine 3 Uhr bzw. 9 Uhr Position (entsprechend dem entfernten Fenstergriff). Stelle die Vierkantstiftlänge je nach Fenstertyp auf 32/37/43mm ein.



Montage-Video
ansehen



Orientiere dich dabei an der Stiftlänge des alten Griffs. Die Fixierung erfolgt mit dem beiliegenden Sechskantschlüssel über die Madenschraube. Ziehe anschließend die Abdeckhaube ab.

*Den S8 Fenstergriff auf das Fensterprofil aufstecken und mit den passenden Schrauben befestigen. Je nach eingestellter Länge des Vierkantstiftes wähle die entsprechenden Schrauben aus dem Beipack aus:
 Vierkantstift 32/37mm = Schrauben 40&50mm;
 Vierkantstift 43mm = Schrauben 50&60mm.*

2. Fahre mit der Inbetriebnahme fort, bevor du die Abdeckhaube wieder aufziehst und die Batterien einlegst.

4. Inbetriebnahme

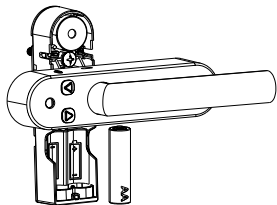
Du kannst deinen SODA S8 Fenstergriff sowohl ohne Gateway als auch mit Gateway und der Smart Life App verwenden. Bitte beachte, dass dir bei der Nutzung ohne Gateway nicht alle Funktionen zur Verfügung stehen. Genauere Informationen findest du in Abschnitt 5 und 6.

Ohne Gateway:

1. Lege die Batterien in das Batteriefach des S8 Fenstergriffs ein (Polarität beachten).
2. Setze die Abdeckhaube auf und bringe den S8 Fenstergriff in die 6 Uhr Stellung. Ein doppelter Piepston signalisiert die Alarm- und Funktionsbereitschaft.

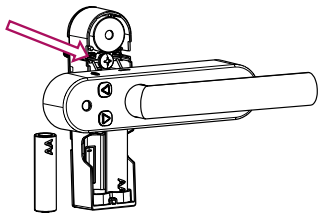
Mit Gateway:

1. Bringe dein Gateway entsprechend dessen Anleitung in den Kopplungsmodus.
2. Lege die erste Batterie in das Batteriefach des S8 Fenstergriffs ein.



Erste Batterie einlegen. Achte dabei auf die korrekte Polarität.

3. Halte den linken Taster unter der Abdeckhaube gedrückt und lege währenddessen die zweite Batterie ein. Lasse den Taster los, sobald ein akustisches Signal ertönt. Die seitlichen LEDs blinken und der S8 Fenstergriff befindet sich nun auch im Kopplungsmodus.



Linken Taster gedrückt halten und währenddessen die zweite Batterie einlegen. Achte auch hier auf die korrekte Polarität.

4. Befolge die weiteren Anweisungen in der App, um die Registrierung des S8 Fenstergriffs abzuschließen. Sobald die Registrierung erfolgt ist, hören die seitlichen LEDs auf zu blinken.
5. Setze die Abdeckhaube auf und bringe den S8 Fenstergriff in die 6 Uhr Stellung. Ein doppelter Piepston signalisiert die Alarm- und Funktionsbereitschaft.

5. Funktionen ohne Gateway

Alarmfunktion

Bei jedem ordnungsgemäßen Schließen des S8 Fenstergriffs (6 Uhr Stellung) ertönt ein doppelter Piepston zur Signalisierung der Alarm- und Funktionsbereitschaft. Der S8 Fenstergriff erkennt die gängigen Einbruchsszenarien wie Aufhebeln und Aufstemmen. Auch eine starke Erschütterung der Scheibe und des Rahmens führt zu einer Auslösung des Alarms. Der Alarm hält ca. drei Minuten an. Nach einem Alarm geht der S8 Fenstergriff in den normalen Betriebsmodus über.

Urlaubseinstellung

Mit der Urlaubseinstellung wird durch 2-mal rotes Blinken alle fünf Sekunden der seitlichen LEDs signalisiert, dass das Fenster gesichert ist. So wird dem Einbrecher vor seinem Einbruchversuch mitgeteilt, dass das Fenster alarmgesichert ist!

Um die Urlaubsfunktion zu aktivieren/deaktivieren, halte den rechten Taster unter der Abdeckhaube gedrückt, während du die Batterien einlegst.

Warnung „Batterien leer“

Einige Zeit bevor die Batterien leer sind, signalisiert der S8 Fenstergriff durch Klickgeräusche, dass die Batterien demnächst ausgetauscht werden müssen.

6. Funktionen mit Gateway

Alarmpfunktion

Bei jedem ordnungsgemäßen Schließen des S8 Fenstergriffs (6 Uhr Stellung) ertönt ein doppelter Piepstön zur Signalisierung der Alarm- und Funktionsbereitschaft. Der S8 Fenstergriff erkennt die gängigen Einbruchsszenarien wie Aufhebeln und Aufstemmen. Auch eine starke Erschütterung der Scheibe und des Rahmens führt zu einer Auslösung des Alarms. Der Alarm hält ca. drei Minuten an. Nach einem Alarm geht der S8 Fenstergriff in den normalen Betriebsmodus über. In der Smart Life App kannst du weitere Einstellungen u.a. des Alarms vornehmen:

Alarmsensibilität

Du kannst die Sensibilität der Alarmpfunktion ändern bzw. den Alarm ein-/ausschalten. Der S8 Fenstergriff befindet sich bei Auslieferung in Stufe 4 (empfohlen). Ändere die Sensibilitätseinstellung nur, wenn der S8 Fenstergriff zu häufig einen Fehlalarm auslöst.

Aktualisierungsintervall

Du kannst auswählen, wie oft der S8 Fenstergriff dem Gateway seinen aktuellen Status mitteilt (Intervall in Minuten).

Hinweis: Kürzere Zeiten führen zu gesteigertem Energieverbrauch. Tastendrucke und Griffbewegungen werden sofort beim Eintreten des Ereignisses übertragen und nicht erst nach Ablauf des Aktualisierungsintervalls.

Alarmsignal

Du kannst die lokale akustische Ausgabe des Alarmsignals am S8 Fenstergriff aktivieren/deaktivieren.

Alarmdauer

Du kannst die Dauer in Sekunden des lokalen Alarms anpassen.

Tastentöne

Du kannst die lokalen akustischen Signale bei Tastendruck am S8 Fenstergriff aktivieren/deaktivieren.

Bestätigungssignal

Du kannst das Signal zur Bestätigung der Alarmbereitschaft beim Schließen des S8 Fenstergriffs aktivieren/deaktivieren.

Kalibrierung

Wird die Kippstellung des Fensters nicht richtig vom S8 Fenstergriff erkannt, kann eine Kalibrierung des S8 Fenstergriffs helfen:

- Fenster in einen geschlossenen Zustand bringen (6 Uhr Stellung)

- Kalibrierung von der App aus starten
- Signalton als Bestätigung der Kalibrierung abwarten

Hinweis: Während der Kalibrierung den S8 Fenstergriff nicht anfassen oder bewegen und Erschütterungen des Fensters vermeiden. Sollte trotz durchgeführter Kalibrierung die Kippstellung nicht erkannt werden, kann dies an der Größe des Fensters liegen (der Austellwinkel des Fensterflügels muss mindestens 4° betragen, um eine zuverlässige Erkennung zu erreichen).

Griffstellungssensor

Bei jeder Betätigung des S8 Fenstergriffs wird die aktuelle Griffstellung per Funk übermittelt.

Kippstellungssensor

Der S8 Fenstergriff sendet die Information, ob das Fenster gekippt oder nicht gekippt ist.

Urlaubseinstellung

Mit der Urlaubseinstellung wird durch 2-mal rotes Blinken alle fünf Sekunden der seitlichen LEDs signalisiert, dass das Fenster gesichert ist. So wird dem Einbrecher vor seinem Einbruchversuch mitgeteilt, dass das Fenster alarmgesichert ist!

Taster

Durch zwei Taster kann der S8 Fenstergriff mit Tuya-fähigen elektrischen Geräten gekoppelt werden (z.B. Rollläden, Beleuchtung, Belüftung etc.) und diese mit den Tastern bedienen.

Temperatur- und Luftfeuchtigkeitssensor

Die Werte dieser Sensoren werden zyklisch gemessen und per Funk übermittelt.

Warnung „Batterien leer“

Einige Zeit bevor die Batterien leer sind, signalisiert der S8 Fenstergriff durch Klickgeräusche, dass die Batterien demnächst ausgetauscht werden müssen. Den generellen Batteriestand kannst du in der Smart Life App einsehen.

7. EU-Konformitätserklärung

Die Firma **SODA GmbH, Hauptstraße 52, 57074 Siegen** erklärt hiermit in alleiniger Verantwortung, dass folgende Produkte mit den unten gelisteten Richtlinien und Normen übereinstimmen:

S8 Fenstergriff Premium ZigBee Weiß
(Art.-Nr.: 190100803102)

Angewandte Normen:

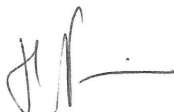
EN 301 489-1 V2.2.3
EN 301 489-3 V2.1.1
EN 301 489-17 V3.2.4
EN 300 328 V2.2.2
EN 300 220-1 V3.1.1
EN 300 220-2 V3.2.1
EN 50663
EN 62368-1
EN 60730-1

Unterzeichnet im Namen des Herstellers:

S8 Fenstergriff Premium ZigBee Edelstahl
(Art.-Nr.: 190100803103)

Angewandte Richtlinien:

2014/53/EU (RED Richtlinie)
2011/65/EU (RoHS Richtlinie)
2014/30/EU (EMV Richtlinie)
2014/35/EU (Niederspannungsrichtlinie)



Heike Bedoian, Geschäftsführung

8. FAQ

Was bedeutet 2-mal rotes Blinken alle fünf Sekunden der seitlichen LEDs?

Die Urlaubsfunktion ist aktiviert. Unter Abschnitt 5 bzw. 6 kannst du nachlesen, wie du die Urlaubsfunktion deaktivieren kannst.

Der S8 Fenstergriff gibt außergewöhnliche Klicktöne von sich.

Die Batterien sind schwach und sollten demnächst ausgetauscht werden.

Der Alarm löst aus, obwohl kein Einbruchversuch vorliegt.

Andere Erschütterungen der Scheibe können ebenfalls zu einem Alarm führen. Du solltest gegebenenfalls die Sensibilität der Alarmfunktion heruntersetzen, wenn dies zu oft geschieht (nur bei Betrieb mit Gateway möglich; nachzulesen unter Abschnitt 6).

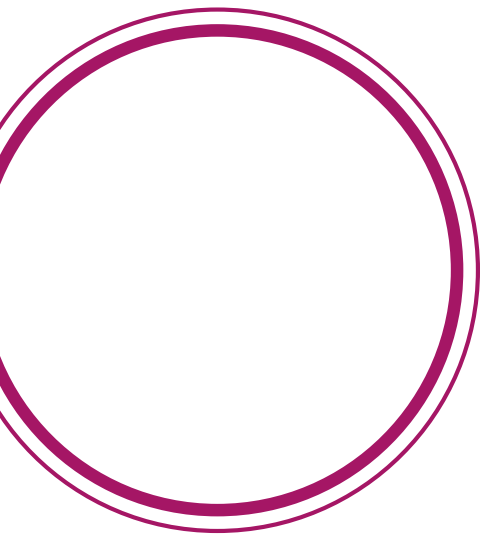
Es ist kein doppelter Piepston zu hören, wenn der S8 Fenstergriff geschlossen wird.

Bei Betrieb ohne Gateway: Führe einen Werksreset durch. Falls das Problem weiterhin auftritt, wende dich an deinen Händler, um die Funktionalität des S8 Fenstergriffs zu überprüfen.

Bei Betrieb mit Gateway: Prüfe, ob das Bestätigungssignal aktiv ist. Ansonsten führe einen Werksreset durch. Falls das Problem weiterhin auftritt, wende dich an deinen Händler, um die Funktionalität des S8 Fenstergriffs zu überprüfen.

Wie führe ich einen Werksreset durch?

Nimm eine Batterie aus dem S8 Fenstergriff. Drücke beide Taster unterhalb der Abdeckhaube und lege währenddessen die Batterie wieder ein. Durch den Reset wird die Kopplung mit dem Gateway nicht getrennt. Verwende dazu die Smart Life App.



SODA GmbH | Hauptstraße 52 | 57074 Siegen
+49 271 810 290 29 | support@soda-gmbh.de